

ПАСПОРТ ИЗДЕЛИЯ

Кухонная мойка

В бесплатном гарантийном обслуживании мойки может быть отказано при:

1. Нарушении правил транспортировки, хранения, установки и эксплуатации
2. Проведении ремонта изделия некомпетентными лицами
3. Механических повреждениях
4. Переделке и конструктивных изменениях
5. Повреждениях, вызванных не зависящими от производителя причинами, такими как явления природы и стихийные бедствия, пожар и т.д.
6. Повреждениях, которые произошли в процессе естественного износа
7. Неполной или неоригинальной комплектации мойки

6. ИНФОРМАЦИЯ О ПРИЕМКЕ

Настоящим подтверждаю, что приобрел данное изделие в полном комплекте, претензий к внешнему виду не имею, товар в моем присутствии проверен и годен к эксплуатации. С условиями гарантии, техническими характеристиками, потребительскими свойствами и особенностями эксплуатации ознакомлен и согласен.

Модель _____

Дата продажи « ____ » _____ 20 ____ г.

(подпись покупателя) (Ф.И.О)

ПАСПОРТ ИЗДЕЛИЯ

Кухонная мойка

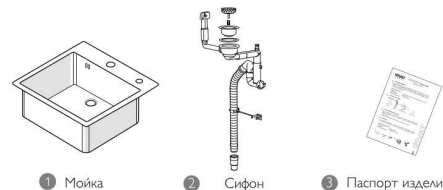
1. ОСНОВНЫЕ СВЕДЕНИЯ:

Кухонные мойки с двумя отверстиями под смеситель и дозатор изготовлены из нержавеющей стали, которая придает изделию особую прочность и коррозионную устойчивость. Мойка имеет закругленные внутренние углы и дно с небольшим уклоном, чтобы вода не застаивалась в чаше - эти свойства облегчают дальнейший уход за ней. Имеет шумоизолирующее покрытие и накладки с обратной стороны, которые делают мойку тихой при эксплуатации.

Достоинства материала:

1. Прочность
2. Водостойкость
3. Простота в уходе
4. Устойчивость к термическим воздействиям
5. Долговечность

2. КОМПЛЕКТ ПОСТАВКИ:



3. ТРАНСПОРТИРОВКА, ХРАНЕНИЕ

При транспортировке и хранении должны быть приняты меры, предупреждающие нарушения заводской упаковки, механические и другие воздействия на изделие и комплектующие.

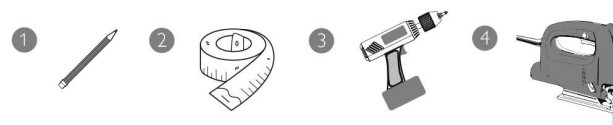
Требования по хранению: в сухом помещении в упаковке изготовителя.

4. УСТАНОВКА:

Для установки приобретенного изделия рекомендуется воспользоваться услугами сертифицированных специалистов, установочных организаций и обслуживающих центров.

Для установки понадобится:

1. Карандаш
2. Рулетка
3. Шуруповерт или дрель
4. Электролобзик



ПАСПОРТ ИЗДЕЛИЯ

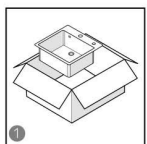
Кухонная мойка

Проверка:

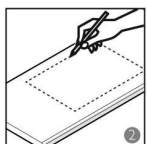
Перед установкой изделия необходимо проверить:

1. Целостность упаковки
2. Внешний вид изделия на предмет механических повреждений и соответствия изделия вашему заказу (модель, цвет)
3. Комплектность фурнитуры и ее внешний вид

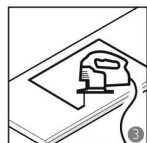
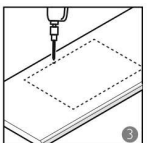
Установка:



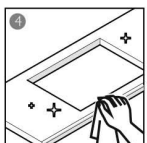
1. Вскройте коробку, достаньте мойку и проверьте ее целостность.



2. Переверните мойку и положите на столешницу. Очертите мойку по контуру карандашом. Отступите во внутрь контура по 10 мм с каждой стороны. Очертите контур выреза карандашом. Пример – размер мойки: 430 мм * 480 мм, соответственно контур выреза будет 410 мм * 460 мм.

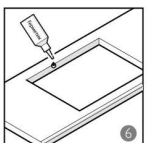


3. Сверлом сделайте сквозное отверстие по разметке, возьмите электролобзик и произведите выпил вдоль карандашной линии.



4. Удалите с рабочей поверхности всю пыль и стружку, протрите влажной, потом сухой тряпкой.

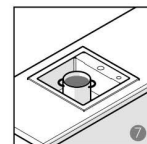
5. Возьмите мойку и поместите ее в столешницу.



6. Уберите мойку с поверхности столешницы. Возьмите силиконовый герметик и обработайте края столешницы в месте выреза. Возьмите силиконовый герметик и нанесите его по контуру выреза на столешницу. Наносить стоит единой линией без прерывания.

ПАСПОРТ ИЗДЕЛИЯ

Кухонная мойка



7. После нанесения силиконового герметика установите мойку по месту. Возьмите кастрюлю, наполните ее водой и поставьте в чашу мойки, так мойка плотнее прижмется к столешнице. По контуру мойки удалите излишки силиконового герметика и оставьте на 60 минут. После этого установите сифон и сливной клапан. Дайте герметику окончательно просохнуть в течении 24 часов.

4. ОСОБЕННОСТИ ЭКСПЛУАТАЦИИ:

1. Не используйте мойку в качестве разделочной доски.
2. Не допускайте падения с высоты тяжелых или острых предметов на поверхность мойки.
3. Не наливайте в мойку спирт, бензин, ацетон и растворители, так как они могут оказать негативное воздействие на химическую структуру поверхности мойки, и восстановить ее будет уже невозможно.
4. Не выливайте в мойку кипящие масло (температурой более 120 градусов) во избежание порчи и устойчивости поверхности PVD покрытия.
5. Не используйте для очистки моющие средства на основе кислот. При попадании сильных кислот сатиновая мойка потемнеет и появится оксидный налет, который может приобрести рыжий цвет, PVD покрытие растворяется под действием сильных кислот.
6. Не используйте для очистки абразивные моющие средства, а также металлические губки, т.к. они могут оставить царапины на поверхности мойки.
7. Загрязнения поверхности и остатки пищи необходимо удалять сразу же.

5. ГАРАНТИЙНЫЕ ОБЯЗАТЕЛЬСТВА

Гарантийный срок на коррозионную стойкость изделия составляет 2 (два) года (сквозная коррозия), на устойчивость PVD покрытия 6 (шесть) месяцев, на сифон 6 (шесть) месяцев с даты покупки.

1. Внешний вид и комплектность мойки должны быть проверены покупателем при получении товара в месте покупки. При отсутствии подписи покупателя, подтверждающей осмотр товара и отсутствие претензий к его внешнему виду и комплектации, гарантия не действует. Претензии по внешнему виду и комплектности мойки после ее приобретения покупателем не принимаются.
2. Гарантия распространяется только на дефекты, признанные производителем производственными, и дефекты материалов, которые не могли быть выявлены при осмотре мойки в месте продажи, при условии, что мойка использовалась только в домашних условиях для бытовых нужд, не использовалась в общественных местах, производственных помещениях или вне помещений, а также при соблюдении рекомендаций производителя по транспортировке, хранению, установке и эксплуатации.
3. В случае обнаружения в течение гарантийного срока недостатков в товаре, покупателю следует вернуть его в торговую организацию, в которой была приобретена мойка.
4. Паспорт изделия с печатью торговой организации и подписью покупателя, а также чек, необходимо сохранять в течение всего гарантийного периода.